



221712050059

武汉净澜检测有限公司

监测报告

武净（监）字 20250336

项目名称： 华新水泥（武穴）有限公司
 废水、废气、噪声监测

监测类别： 委托监测


委托单位： 华新水泥（武穴）有限公司

报告日期： 2025年3月4日

武汉净澜检测有限公司
(加盖检测专用章)



声 明

1. 报告无本公司检测专用章、骑缝章及  章无效。
2. 报告涂改、缺页、增删无效，报告无三级审核无效。
3. 对本检测报告若有异议，请于收到该报告之日起十五日内向本公司提出，逾期不予受理。
4. 若由委托单位自送样品的检测，本公司仅对送检样品检测结果负责，不对样品来源负责。
5. 未经本公司书面批准，不得部分复制本报告。经本公司批准的报告复印件应由我公司加盖检测报告专用章确认。
6. 除客户特别申明并支付样品管理费，所有超过标准规定时效期的样品均不再留样。
7. 本报告不得用于商业广告，违者必究。

本公司通讯资料：

公司名称：武汉净澜检测有限公司

公司地址：武汉东湖新技术开发区佛祖岭街流芳大道 52 号（武汉·中国光谷文化创意产业园）B 地块 B3 栋 2-5 层

邮政编码：430065

电 话：027-81736778

监测报告

1. 任务来源

受华新水泥（武穴）有限公司委托，武汉净澜检测有限公司承担了华新水泥（武穴）有限公司的废水、废气、噪声监测工作。我公司依据国家有关环境监测技术规范和检测标准的相关要求，即组织相关技术人员于 2025 年 2 月 19 日至 2 月 21 日完成现场监测，实验室分别于 2025 年 2 月 19 日至 2 月 21 日接收样品，并于 2025 年 2 月 19 日至 2 月 27 日完成检测。

2. 企业概况

表 2-1 企业基本信息及工况信息一览表

企业名称	华新水泥（武穴）有限公司		
企业地址	武穴市田镇华新工业园		
联系人	卢经理	联系方式	13409806456
年生产天数	330 天		
主要产品名称	水泥		
主要产品设计产量	6000 吨/天		
监测期间实际产量	5000 吨/天		
监测期间生产工况	83.3%		

3. 监测方案

表 3-1 监测方案信息一览表

监测类别	测点编号	监测点位	监测项目	监测频次
废水	S1#	生活污水处理站出口	pH 值、悬浮物、五日生化需氧量、化学需氧量、动植物油、氨氮、总磷	3 次/天 监测 1 天
	S2#	江边污水处理站出口	pH 值、悬浮物、化学需氧量、石油类	
	S3#	湖边污水处理站出口		
	S4#	余热反冲洗污水处理站出口		

监测类别	测点编号	监测点位	监测项目	监测频次	
有组织 废气	Q6#	DA102-1#水泥磨废气排气筒	颗粒物	3次/天 监测1天	
	Q7#	DA106-4#包装机除尘器废气排气筒			
	Q8#	DA118-3#包装机头新增除尘器废气排气筒			
	Q9#	DA110-1#包装机除尘器废气排气筒			
	Q10#	DA100-2#水泥磨出口废气排气筒			
	Q11#	DA111-2#包装机除尘器废气排气筒			
	Q12#	K1煤磨除尘器 DA190 废气排气筒			
	Q13#	DA104-5#包装机除尘器废气排气筒			
	Q14#	DA114-6#包装机除尘器废气排气筒			
	Q15#	DA133立磨入库斗提尾部新增收尘器废气排气筒			
	Q16#	DA121矿洞平峒内主收尘器废气排气筒			
	Q17#	DA169-K1窑尾袋收尘器废气排气筒			颗粒物、二氧化硫、氮氧化物、氨
	Q18#	DA101-3#水泥立磨出口废气排气筒			颗粒物
	Q19#	DA184-3#码头承重仓收尘器废气排气筒			
Q20#	DA189-3#码头趸船收尘器废气排气筒				
无组织 废气	Q1#	厂界上风向 1#	颗粒物、臭气浓度	3次/天 监测1天	
	Q2#	厂界下风向 2#			
	Q3#	厂界下风向 3#			
	Q4#	厂界下风向 4#			
	Q5#	砖厂			

监测类别	测点编号	监测点位	监测项目	监测频次
噪声	N1#	厂界东外 1m 处 1#	等效连续 A 声级	监测 1 天，昼间和夜间各监测 1 次
	N2#	厂界东外 1m 处 2#		
	N3#	厂界东外 1m 处 3#		
	N4#	厂界东外 1m 处 4#		
	N5#	厂界东外 1m 处 5#		
	N6#	厂界北外 1m 处 6#		
	N7#	厂界北外 1m 处 7#		
	N8#	厂界北外 1m 处 8#		
	N9#	厂界北外 1m 处 9#		
	N10#	厂界北外 1m 处 10#		
	N11#	厂界北外 1m 处 11#		
	N12#	厂界北外 1m 处 12#		
	N13#	厂界北外 1m 处 13#		

4. 现场采样设备

表 4-1 现场采样设备信息一览表

监测类别	采样设备型号、编号
废水	PH828+笔式 PH 检测计 (JLJC-CY-153-05)
有组织废气	MH3300 型烟尘烟气颗粒物浓度测试仪 (JLJC-CY-111-03) ME5101H 智能大流量低浓度烟尘 (气) 测试仪 (JLJC-CY-098-02) ZR-3260D 型低浓度自动烟尘烟气综合测试仪 (JLJC-CY-107-02、04) 3012H-D 型大流量低浓度烟尘/气测试仪 (JLJC-CY-151-02) QCS-3000 (A) 双路大气采样器 (JLJC-CY-155-01)
无组织废气	MH1205 型恒温恒流大气/颗粒物采样器 (JLJC-CY-132-21~24) JK-WRY003 负压型污染源采样器 (JLJC-CY-143-09) TH-150C 中流量空气总悬浮颗粒物采样器 (JLJC-CY-045-01)
噪声	AWA6292 型多功能声级计 (JLJC-CY-150-01、02)

5. 监测分析方法及仪器设备

表 5-1 监测方法及仪器设备一览表

监测类别	监测项目	监测方法	仪器设备型号、编号	检出限
废水	pH 值	水质 pH 值的测定 电极法 (HJ 1147-2020)	PH828+笔式 PH 检测计 (JLJC-CY-153-05)	—
	悬浮物	水质 悬浮物的测定 重量法 (GB 11901-89)	ATY 124 电子天平 (JLJC-JC-004-03) DHG-9140 电热恒温鼓风干燥箱 (JLJC-JC-017-09)	4mg/L
	五日生化需氧量	水质 五日生化需氧量 (BOD ₅) 的测定 稀释与接种法 (HJ 505-2009)	JPJS-605F 雷磁 JPJS-605F 型溶解氧仪 (JLJC-JC-070-02)	0.5mg/L
	化学需氧量	水质 化学需氧量的测定 重铬酸盐法 (HJ 828-2017)	JC-102CCOD 标准消解器 (JLJC-JC-031-05、07)	4mg/L
	氨氮	水质 氨氮的测定 纳氏试剂分光光度法 (HJ 535-2009)	V-1500PC 可见分光光度计 (JLJC-JC-012-05)	0.025mg/L
	总磷	水质 总磷的测定 钼酸铵分光光度法 (GB 11893-89)	V-1500PC 可见分光光度计 (JLJC-JC-012-06)	0.01mg/L
	动植物油	水质 石油类和动植物油类的测定 红外分光光度法 (HJ 637-2018)	OIL480 红外分光测油仪 (JLJC-JC-026-02)	0.06mg/L
	石油类			0.06mg/L
有组织废气	颗粒物	固定污染源废气 低浓度颗粒物的测定 重量法 (HJ 836-2017)	AUW120D 电子天平 (JLJC-JC-004-02)	1.0mg/m ³
	二氧化硫	固定污染源废气 二氧化硫的测定 定电位电解法 (HJ 57-2017)	MH3300 型烟尘烟气颗粒物浓度测试仪 (JLJC-CY-111-03)	3mg/m ³
	氮氧化物	固定污染源废气 氮氧化物的测定 定电位电解法 (HJ 693-2014)	MH3300 型烟尘烟气颗粒物浓度测试仪 (JLJC-CY-111-03)	3mg/m ³
	氨	环境空气和废气 氨的测定 纳氏试剂分光光度法 (HJ 533-2009)	V-5800PC 可见分光光度计 (JLJC-JC-012-07)	0.12mg/m ³ (以采样 20.0L 计)
无组织废气	颗粒物	环境空气 总悬浮颗粒物的测定 重量法 (HJ 1263-2022)	AUW120D 电子天平 (JLJC-JC-004-02)	0.007mg/m ³
	臭气浓度	环境空气和废气 臭气的测定 三点比较式臭袋法 (HJ 1262-2022)	—	—
噪声	等效连续 A 声级	工业企业厂界环境噪声排放标准 (GB 12348-2008)	声级计型号: AWA6292 (编号: JLJC-CY-150-01、02) 声级计校准器型号: AWA6021A (编号: JLJC-CY-138-06)	—

6. 质量保证与控制措施

- (1) 参与本次监测的人员均持有相关监测项目上岗资格证书；
- (2) 本次监测工作涉及的设备均在检定有效期内，且处于良好的工作状态；
- (3) 本次监测活动所涉及的方法标准、技术规范均为现行有效；
- (4) 样品的采集、运输、保存、实验室分析和数据计算的全过程均按照环境监测技术规范的要求进行，保证监测数据的有效性和准确性；
- (5) 实验室实施平行双样、控制样（密码样）、全程序空白样的质量管理措施，结果均合格；
- (6) 废气采样设备采样前后均进行标准气体校准；
- (7) 噪声现场监测时，声级计均使用标准声源校准；
- (8) 监测数据、报告实行三级审核。

表 6-1 实验室平行样分析结果

监测项目	平行样结果		相对偏差 (%)	允许相对偏差 (%)	结果评价
	平行样 1	平行样 2			
总磷 (mg/L)	0.142	0.147	1.7	≤10	合格

表 6-2 质控样分析结果

样品名称	质控编号	检测结果	浓度范围	结果评价
氨氮 (mg/L)	BY-HJ054-012	13.6	14.0±0.6	合格
氨 (mg/L)	BY-HJ057-008	0.770	0.797±0.038	合格

表 6-3 全程序空白样分析结果

监测项目	全程序空白样测定值		方法检出限		结果评价
化学需氧量 (mg/L)	ND		4		合格
重量法空白样样品编号	空白样检测结果 (mg/m ³)	方法检出限 (mg/m ³)	限值 (mg/m ³)	判定标准 (mg/m ³)	结果评价
I-250219FQ00601-1 (kb)	ND	1.0	20	2	合格
I-250219FQ01701-1 (kb)	ND	1.0	30	3	合格

备注：ND 表示低于检出限；全程序空白样测定值应为 ND；重量法空白样检测结果应小于对应限值的 10%。

表 6-4 烟气校准结果一览表

采样仪器设备型号、 编号	项目（编号）	标准值 (mg/m ³)	校准结果(mg/m ³)		绝对误差(mg/m ³)		技术 要求 (mg/m ³)	结果 评价	
			采样前	采样后	采样前	采样后			
MH3300 型烟尘烟气 颗粒物浓度测试仪 (JLJC-CY-111-03)	SO ₂ 标气 (2402910077)	39.1	39	40	-0.1	+0.9	±14.3	合格	
	NO ₂ 标气 (163244507196)	47.5	48	47	+0.5	-0.5	±10.2	合格	
	项目（编号）	标准值 (mg/m ³)	校准结果(mg/m ³)		相对误差 (%)		技术 要求	结果 评价	
			采样前	采样后	采样前	采样后			
		NO 标气 (L163511202)	300	300	300	0	0	±5.0%	合格
		CO 标气 (L224210070)	408	410	413	+0.49	+1.23	±5.0%	合格
	O ₂ 标气 (156231027034)	18.0%	18.0%	18.1%	0	+0.56	±5.0%	合格	

表 6-5 噪声校准结果一览表

采样设备型号、编号	项目	采样 时段	测量前校 准[dB(A)]	测量后校 准[dB(A)]	校准前后 示值偏差 [dB(A)]	标准要求 示值偏差 [dB(A)]	结果 评价
AWA6292 多功能 声级计 (JLJC-CY-150-01)	L _{Aeq}	昼间	93.8	93.8	0	≤0.5	合格
		夜间	93.8	93.8	0	≤0.5	合格
AWA6292 多功能 声级计 (JLJC-CY-150-02)	L _{Aeq}	昼间	93.9	93.9	0	≤0.5	合格
		夜间	93.8	93.9	0.1	≤0.5	合格

7. 监测结果

- (1) 废水监测结果见表 7-1;
- (2) 有组织废气排放监测结果见表 7-2;
- (3) 无组织废气排放监测结果见表 7-3~7-4;
- (4) 噪声监测结果见表 7-5。

表 7-1 废水监测结果一览表

监测点位	监测项目	监测结果 (2月21日)								
		pH 值 (无量纲)	悬浮物 (mg/L)	五日生化需 氧量 (mg/L)	化学需氧量 (mg/L)	石油类 (mg/L)	动植物油 (mg/L)	氨氮 (mg/L)	总磷 (mg/L)	
生活污水处 理站出口	第 1 次	7.1	14	3.0	12	/	ND(0.06)	0.931	0.140	
	第 2 次	7.2	12	3.5	18	/	ND(0.06)	0.754	0.125	
	第 3 次	8.6	14	4.6	22	/	ND(0.06)	0.770	0.144	
	日均值或范围	7.1~8.6	13	3.7	17	/	ND(0.06)	0.818	0.136	
江边污水处 理站出口	第 1 次	8.6	30	/	16	0.10	/	/	/	
	第 2 次	8.3	27	/	17	0.10	/	/	/	
	第 3 次	8.2	28	/	14	0.09	/	/	/	
	日均值或范围	8.2~8.6	28	/	16	0.10	/	/	/	
湖边污水处 理站出口	第 1 次	8.2	17	/	10	0.19	/	/	/	
	第 2 次	8.6	15	/	10	0.16	/	/	/	
	第 3 次	8.3	18	/	14	0.15	/	/	/	
	日均值或范围	8.2~8.6	17	/	11	0.17	/	/	/	

监测点位		监测项目	监测结果 (2月21日)								
			pH 值 (无量纲)	悬浮物 (mg/L)	五日生化需 氧量 (mg/L)	化学需氧量 (mg/L)	石油类 (mg/L)	动植物油 (mg/L)	氨氮 (mg/L)	总磷 (mg/L)	
余热反冲洗 污水处理站 出口	第 1 次		8.4	18	/	21	0.10	/	/	/	/
	第 2 次		8.3	20	/	16	0.08	/	/	/	/
	第 3 次		8.4	18	/	24	0.07	/	/	/	/
日均值或范围			8.3~8.4	19	/	20	0.08	/	/	/	/
标准限值			6~9	70	30	100	10	20	15	0.5	
监测结果及分析		本次监测, 生活污水处理站出口 pH 值、悬浮物、五日生化需氧量、化学需氧量、动植物油、氨氮、总磷 监测结果, 江边污水处理站出口、湖边污水处理站出口、余热反冲洗污水出口中 pH 值、悬浮物、化学 需氧量、石油类监测结果均符合《污水综合排放标准》(GB 8978-1996) 表 2 一级标准限值要求。									

备注: “/” 表示未检测; “ND(检出限)” 表示低于检出限。

表 7-2 有组织废气排放监测结果一览表

监测点位	监测项目		监测结果 (2月19日)				标准 限值
			第1次	第2次	第3次	平均值	
DA102-1#水泥磨废气排气筒 H=35m (2月20日)	标况风量 (m ³ /h)		178734	172409	169687	173610	----
	烟气温度 (°C)		73	72	70	72	----
	烟气含湿量 (%)		4.1	4.1	4.3	4.2	----
	烟气流速 (m/s)		13.3	12.8	12.5	12.9	----
	烟道截面积 (m ²)		4.909				----
	颗粒物	排放浓度 (mg/m ³)	17.6	18.9	19.0	18.5	20
		排放速率 (kg/h)	3.1	3.3	3.2	3.2	----
DA106-4#包装机除尘器废气排气筒 H=25m (2月19日)	标况风量 (m ³ /h)		24113	24212	24219	24181	----
	烟气温度 (°C)		18.1	18.0	17.7	17.9	----
	烟气含湿量 (%)		1.4	1.5	1.6	1.5	----
	烟气流速 (m/s)		14.3	14.4	14.4	14.4	----
	烟道截面积 (m ²)		0.5027				----
	颗粒物	排放浓度 (mg/m ³)	3.4	3.7	3.5	3.5	20
		排放速率 (kg/h)	0.082	0.090	0.085	0.086	----
DA118-3#包装机头新增除尘器废气排气筒 H=25m (2月19日)	标况风量 (m ³ /h)		45224	44429	44100	44584	----
	烟气温度 (°C)		18.9	19.5	19.3	19.2	----
	烟气含湿量 (%)		2.2	2.3	2.3	2.3	----
	烟气流速 (m/s)		27.1	26.7	26.5	26.8	----
	烟道截面积 (m ²)		0.5027				----
	颗粒物	排放浓度 (mg/m ³)	2.6	2.9	2.7	2.7	20
		排放速率 (kg/h)	0.12	0.13	0.12	0.12	----
DA110-1#包装机除尘器废气排气筒 H=25m (2月19日)	标况风量 (m ³ /h)		20127	18967	18833	19309	----
	烟气温度 (°C)		28.9	26.9	26.9	27.6	----
	烟气含湿量 (%)		2.3	2.2	2.1	2.2	----
	烟气流速 (m/s)		12.5	11.7	11.6	11.9	----
	烟道截面积 (m ²)		0.5027				----
	颗粒物	排放浓度 (mg/m ³)	2.2	2.5	2.0	2.2	20
		排放速率 (kg/h)	0.044	0.047	0.038	0.043	----

监测点位	监测项目		监测结果（2月19日）				标准 限值
			第1次	第2次	第3次	平均值	
DA100-2#水泥磨出口废气排气筒 H=35m (2月19日)	标况风量 (m³/h)		177337	182447	173929	177904	----
	烟气温度 (°C)		78	77	79	78	----
	烟气含湿量 (%)		4.5	4.4	4.3	4.4	----
	烟气流速 (m/s)		13.5	13.8	13.2	13.5	----
	烟道截面积 (m²)		4.909				----
	颗粒物	排放浓度 (mg/m³)	10.3	9.6	10.0	10.0	20
排放速率 (kg/h)		1.8	1.8	1.7	1.8	----	
DA111-2#包装机除尘器废气排气筒 H=25m (2月19日)	标况风量 (m³/h)		15946	15561	15362	15623	----
	烟气温度 (°C)		41.1	40.2	42.3	41.2	----
	烟气含湿量 (%)		1.8	1.7	1.8	1.8	----
	烟气流速 (m/s)		10.2	10.0	9.9	10.0	----
	烟道截面积 (m²)		0.5027				----
	颗粒物	排放浓度 (mg/m³)	18.9	19.1	19.5	19.2	20
排放速率 (kg/h)		0.30	0.30	0.30	0.30	----	
K1 煤磨除尘器 DA190 废气排气筒 H=40m (2月20日)	标况风量 (m³/h)		82277	82200	83790	82756	----
	烟气温度 (°C)		70.0	70.6	71.1	70.6	----
	烟气含湿量 (%)		2.0	1.8	1.9	1.9	----
	烟气流速 (m/s)		13.3	13.3	13.6	13.4	----
	烟道截面积 (m²)		2.2698				----
	颗粒物	排放浓度 (mg/m³)	3.7	3.6	3.8	3.7	30
排放速率 (kg/h)		0.30	0.30	0.32	0.31	----	
DA104-5#包装机除尘器废气排气筒 H=25m (2月20日)	标况风量 (m³/h)		23828	24932	24824	24528	----
	烟气温度 (°C)		21.8	21.0	20.2	21.0	----
	烟气含湿量 (%)		2.0	1.8	1.8	1.9	----
	烟气流速 (m/s)		14.4	15.0	14.9	14.8	----
	烟道截面积 (m²)		0.5027				----
	颗粒物	排放浓度 (mg/m³)	2.9	2.6	2.8	2.8	20
排放速率 (kg/h)		0.069	0.065	0.070	0.068	----	

监测点位	监测项目		监测结果(2月19日)				标准 限值
			第1次	第2次	第3次	平均值	
DA114-6#装包 机除尘器废气 排气筒 H=25m (2月20日)	标况风量 (m ³ /h)		24893	24074	25302	24756	-----
	烟气温度 (°C)		14.8	14.4	14.1	14.4	-----
	烟气含湿量 (%)		1.4	1.3	1.3	1.3	-----
	烟气流速 (m/s)		14.6	14.1	14.8	14.5	-----
	烟道截面积 (m ²)		0.5027				-----
	颗粒物	排放浓度 (mg/m ³)	4.0	3.8	3.7	3.8	20
排放速率 (kg/h)		0.10	0.092	0.094	0.095	-----	
DA133 立磨入 库斗提尾部新 增除尘器废气 排气筒 H=35m (2月20日)	标况风量 (m ³ /h)		2900	3077	2896	2958	-----
	烟气温度 (°C)		16.3	15.3	16.7	16.1	-----
	烟气含湿量 (%)		1.6	1.7	1.7	1.7	-----
	烟气流速 (m/s)		12.2	12.9	12.2	12.4	-----
	烟道截面积 (m ²)		0.0707				-----
	颗粒物	排放浓度 (mg/m ³)	2.1	2.6	2.3	2.3	20
排放速率 (kg/h)		6.1×10 ⁻³	8.0×10 ⁻³	6.7×10 ⁻³	6.9×10 ⁻³	-----	
DA121 矿洞平 洞内主收尘器 废气排气筒 H=22m (2月20日)	标况风量 (m ³ /h)		17505	17863	18146	17838	-----
	烟气温度 (°C)		12	12	12	12	-----
	烟气含湿量 (%)		2.2	2.2	2.2	2.2	-----
	烟气流速 (m/s)		10.5	10.7	10.8	10.7	-----
	烟道截面积 (m ²)		0.503				-----
	颗粒物	排放浓度 (mg/m ³)	15.3	14.6	16.0	15.3	20
排放速率 (kg/h)		0.27	0.26	0.29	0.27	-----	
DA169-K1 窑 尾袋收尘器废 气排气筒 H=80m (2月21日)	标况风量 (m ³ /h)		434219	427944	432311	431491	-----
	烟气温度 (°C)		78.4	78.8	79.9	79.0	-----
	含氧量 (%)		12.2	9.2	9.2	10.4	-----
	烟气含湿量 (%)		9.3	9.2	9.3	9.3	-----

监测点位	监测项目		监测结果 (2月19日)				标准 限值
			第1次	第2次	第3次	平均值	
DA169-K1 窑尾袋收尘器废气排气筒 H=80m (2月21日)	烟气流速 (m/s)		6.9	6.8	6.9	6.9	-----
	烟道截面积 (m ²)		24.6301				-----
	颗粒物	实测浓度 (mg/m ³)	4.3	5.0	5.3	4.9	-----
		排放浓度 (mg/m ³)	5.4	4.7	4.9	5.0	30
		排放速率 (kg/h)	1.9	2.1	2.3	2.1	-----
	二氧化硫	实测浓度 (mg/m ³)	ND(3)	ND(3)	ND(3)	ND(3)	-----
		排放浓度 (mg/m ³)	ND	ND	ND	ND	200
		排放速率 (kg/h)	/	/	/	/	-----
	氮氧化物	实测浓度 (mg/m ³)	193	303	293	263	-----
		排放浓度 (mg/m ³)	241	282	273	265	400
		排放速率 (kg/h)	84	130	127	114	-----
	氨	实测浓度 (mg/m ³)	2.66	2.30	2.48	2.48	-----
		排放浓度 (mg/m ³)	3.32	2.14	2.31	2.59	10
		排放速率 (kg/h)	1.2	0.98	1.1	1.1	-----
	DA101-3#水泥立磨出口废气排气筒 H=37m (2月21日)	标况风量 (m ³ /h)		435925	448415	413602	432647
烟气温度 (°C)		117.4	92.5	94.3	101.4	-----	
烟气含湿量 (%)		3.4	3.5	3.7	3.5	-----	
烟气流速 (m/s)		14.0	13.6	12.6	13.4	-----	
烟道截面积 (m ²)		12.5664				-----	
颗粒物		排放浓度 (mg/m ³)	10.3	10.5	10.9	10.6	20
		排放速率 (kg/h)	4.5	4.7	4.5	4.6	-----
DA184-3#码头承重仓收尘器废气排气筒 H=25m (2月21日)	标况风量 (m ³ /h)		9763	10114	10038	9972	-----
	烟气温度 (°C)		14	14	12	13	-----
	烟气含湿量 (%)		2.3	2.3	2.4	2.3	-----
	烟气流速 (m/s)		10.2	10.6	10.4	10.4	-----
	烟道截面积 (m ²)		0.283				-----
	颗粒物	排放浓度 (mg/m ³)	2.3	2.7	2.6	2.5	20
		排放速率 (kg/h)	0.022	0.027	0.026	0.025	-----

监测点位	监测项目		监测结果 (2月19日)				标准 限值
			第1次	第2次	第3次	平均值	
DA189-3#码头 趸船收尘器废 气排气筒 H=15m (2月21日)	标况风量 (m ³ /h)		2896	3233	3012	3047	----
	烟气温度 (°C)		18.4	17.9	18.0	18.1	—
	烟气含湿量 (%)		1.4	1.4	1.3	1.4	----
	烟气流速 (m/s)		2.6	2.9	2.7	2.7	----
	烟道截面积 (m ²)		0.3318				----
	颗粒物	排放浓度 (mg/m ³)	3.1	2.9	3.0	3.0	20
排放速率 (kg/h)		9.0×10 ⁻³	9.4×10 ⁻³	9.0×10 ⁻³	9.1×10 ⁻³	----	
监测结果及分 析	本次监测, 有组织废气颗粒物、二氧化硫、氮氧化物、氨的排放浓度监测结果均符合《水泥工业大气污染物排放标准》(GB 4915-2013)表1相关限值要求。						

备注: “H”表示排气筒高度; “----”表示标准中对此项限值无要求或不适用; “ND(检出限)、ND”表示低于检出限; “/”表示当排放浓度低于检出限时, 无需计算排放速率。

表 7-3 无组织废气排放监测结果一览表

监测点位	监测频次	监测结果				气象参数 (2月19日)			
		颗粒物 (mg/m ³)			臭气浓度 (无量纲)	气温 (°C)	气压 (kPa)	风速 (m/s)	风向
		参照值	监测值	结果值					
厂界上风向1#	第1次	0.196	/	/	<10	9.5	101.9	1.8	北
	第2次	0.209	/	/	<10	11.6	101.8	1.7	北
	第3次	0.230	/	/	<10	11.1	101.8	2.0	北
厂界下风向2#	第1次	/	0.355	0.159	<10	9.5	101.9	1.8	北
	第2次	/	0.341	0.132	<10	11.6	101.8	1.7	北
	第3次	/	0.347	0.117	<10	11.1	101.8	2.0	北
厂界下风向3#	第1次	/	0.341	0.145	<10	9.5	101.9	1.8	北
	第2次	/	0.356	0.147	<10	11.6	101.8	1.7	北
	第3次	/	0.342	0.112	<10	11.1	101.8	2.0	北

监测点位	监测频次	监测结果				气象参数（2月19日）			
		颗粒物（mg/m ³ ）			臭气浓度 （无量纲）	气温 （℃）	气压 （kPa）	风速 （m/s）	风向
		参照值	监测值	结果值					
厂界下风向 4#	第 1 次	/	0.365	0.169	<10	9.5	101.9	1.8	北
	第 2 次	/	0.372	0.163	<10	11.6	101.8	1.7	北
	第 3 次	/	0.345	0.115	<10	11.1	101.8	2.0	北
标准限值		-----	-----	0.5	20	-----			
监测结果及分析		本次监测，无组织废气中颗粒物按标准扣除上风向参照点值后监测结果最大值为 0.169mg/m ³ ，符合《水泥工业大气污染物排放标准》（GB 4915-2013）表 3 相关限值要求；臭气浓度监测结果均<10（无量纲），符合《恶臭污染物排放标准》（GB14554-93）中表 1 新扩改建限值要求。							

备注：“-----”表示标准无此项限值要求或不适用。

表 7-4 无组织废气排放监测结果一览表

监测点位	监测频次	监测结果		气象参数（2月19日）			
		颗粒物 （mg/m ³ ）	臭气浓度 （无量纲）	气温 （℃）	气压 （kPa）	风速 （m/s）	风向
砖厂	第 1 次	0.302	<10	9.5	101.9	1.8	北
	第 2 次	0.311	<10	11.6	101.8	1.7	北
	第 3 次	0.295	<10	11.1	101.8	2.0	北
标准限值		-----	20	-----			
监测结果及分析		本次监测，无组织废气中臭气浓度监测结果均小于 10（无量纲），符合《恶臭污染物排放标准》（GB14554-93）中表 1 新扩改建限值要求。					

备注：“-----”表示标准无此项限值要求或不适用。

表 7-5 噪声监测结果一览表

监测点位	监测结果 (dB(A))			
	昼间		夜间	
	主要声源	L _{eq} (dB(A))	主要声源	L _{eq} (dB(A))
厂界东外 1m 处 1#	工业噪声	64	工业噪声	54
厂界东外 1m 处 2#	工业噪声	59	工业噪声	53
厂界东外 1m 处 3#	工业噪声	54	工业噪声	53
厂界东外 1m 处 4#	工业噪声	53	工业噪声	52
厂界东外 1m 处 5#	工业噪声	61	工业噪声	53
厂界北外 1m 处 6#	工业噪声	64	工业噪声	53
厂界北外 1m 处 7#	工业噪声	63	工业噪声	53
厂界北外 1m 处 8#	工业噪声	62	工业噪声	51
厂界北外 1m 处 9#	工业噪声	62	工业噪声	51
厂界北外 1m 处 10#	工业噪声	62	工业噪声	53
厂界北外 1m 处 11#	工业噪声	61	工业噪声	53
厂界北外 1m 处 12#	工业噪声	62	工业噪声	53
厂界北外 1m 处 13#	工业噪声	62	工业噪声	52
标准限值	昼间 65 夜间 55			
监测结果及分析	本次监测, 厂界东外 1m 处 1#~5#、厂界北外 1m 处 6#~13# 昼间、夜间噪声的监测结果均符合《工业企业厂界环境噪声排放标准》(GB 12348-2008) 3 类标准限值要求。			

备注: 2月19日天气状况: 晴, 昼间监测时段最大风速 2.3m/s, 夜间监测时段最大风速: 1.9m/s。

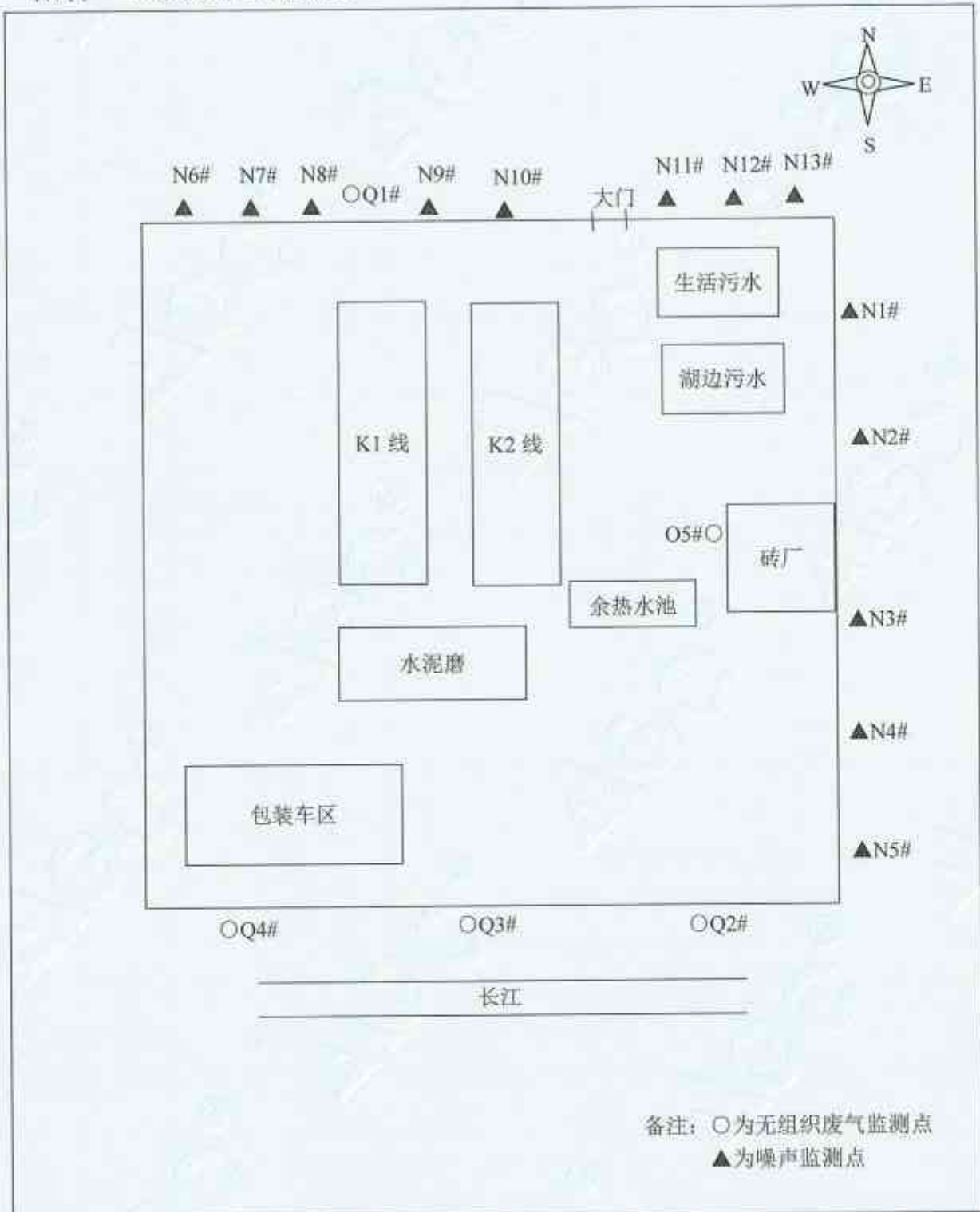
8. 附件

监测点位示意图及采样照片。

报告结束

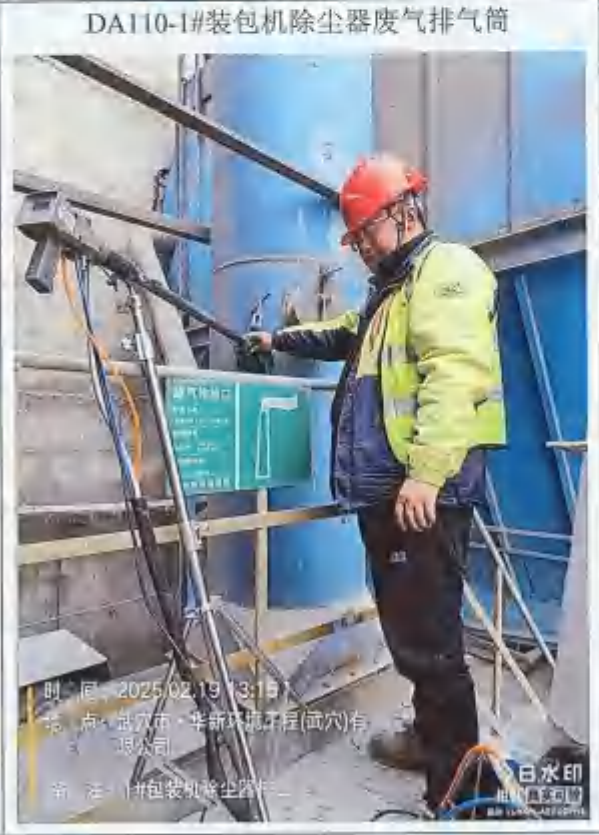
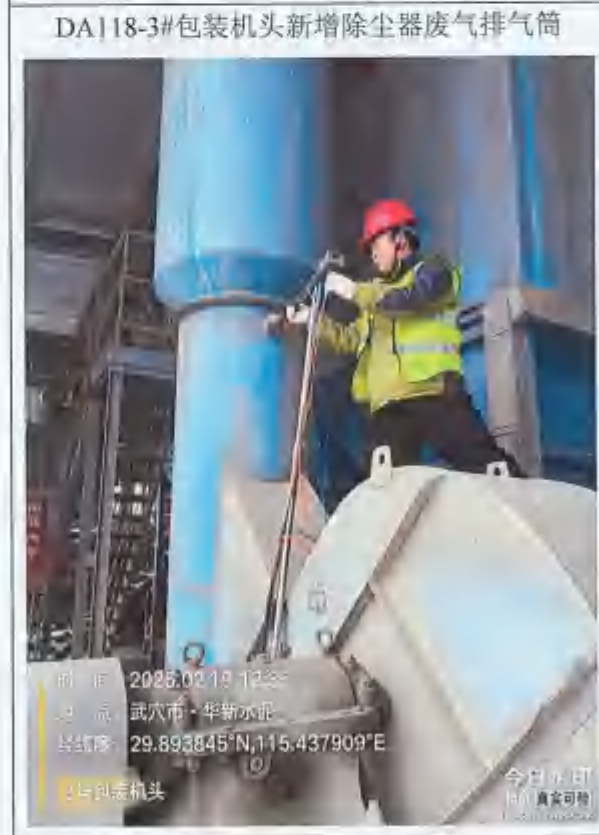
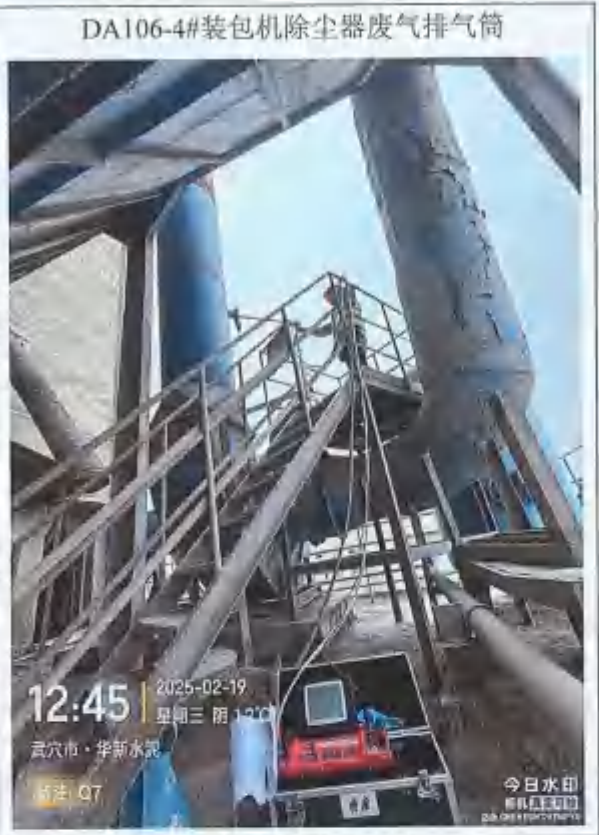
编制 冯思甜 审核 刘野互 签发 赵利
 日期 2025-03-04 日期 2025-03-04 日期 2025-03-04

附件 监测点位示意图



附件 采样照片





DA100-2#水泥磨出口废气排气筒



DA111-2#包装机除尘器废气排气筒



K1 煤磨除尘器 DA190 废气排气筒



DA104-5#包装机除尘器废气排气筒



DA114-6#装包机除尘器废气排气筒



DA133 立磨入库斗提尾部新增收尘器废气排气筒



DA121 矿洞平峒内主收尘器废气排气筒



DA169-K1 窑尾袋收尘器废气排气筒



DA101-3#水泥立磨出口废气排气筒



DA184-3#码头承重仓收尘器废气排气筒



DA189-3#码头趸船收尘器废气排气筒



厂界上风向 1#







厂界东外 1m 处 5#



厂界北外 1m 处 6#



厂界北外 1m 处 7#



厂界北外 1m 处 8#



厂界北外 1m 处 9#



厂界北外 1m 处 10#



厂界北外 1m 处 11#



厂界北外 1m 处 12#



厂界北外 1m 处 13#

